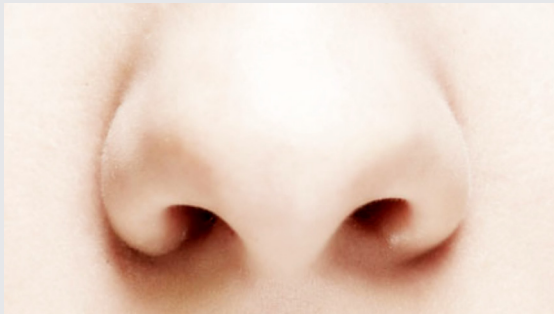


# พนักันช่องจมูกคด (Deviated Nasal Septum) ทำให้เลือดกำเดาไหล (Epistaxis) ได้อย่างไร



**ปารยะ อาศนะเสน พ.บ.**  
รองศาสตราจารย์  
สาขาวิชาโรคจมูกและโรคภูมิแพ้  
ภาควิชาโสต นาสิก ลาริงซ์วิทยา  
คณะแพทยศาสตร์ศิริราชพยาบาล

ขอขอบคุณภาพจาก  
[www.healthandtrend.com](http://www.healthandtrend.com)

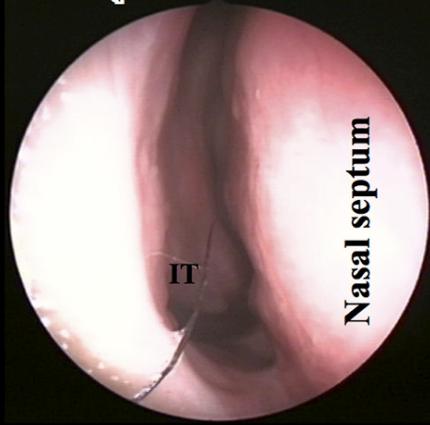
พนักันช่องจมูกคด (deviated nasal septum) นั้น เป็นภาวะที่พบได้บ่อย, อาจทำให้มีอาการทางจมูก หรือไม่มีอาการทางจมูกก็ได้. สาเหตุที่ทำให้พนักันช่องจมูกคด ได้แก่ ความผิดปกติของการเจริญของพนักันช่องจมูกแต่กำเนิด (congenital) หรือเกิดจากอุบัติเหตุได้รับแรงกระแทก (acquired trauma).

## แล้วพนักันช่องจมูก ... เกี่ยวอะไรกับเลือดกำเดาไหล

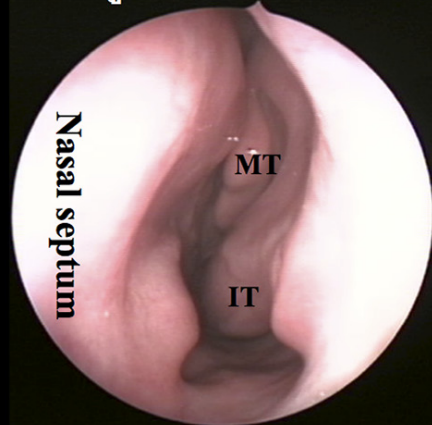
เมื่อพนักันช่องจมูกคดมากระดับหนึ่ง (severe deviated nasal septum) จะทำให้โพรงจมูกข้างที่คดนั้นแคบ และจะทำให้โพรงจมูกอีกข้างหนึ่งนั้นกว้างกว่า. เมื่อหายใจเข้าหรือออก ลมที่วิ่งผ่านโพรงจมูกข้างที่แคบ จะวิ่งผ่านด้วยความเร็วและแรงกว่า จะทำให้โพรงจมูกข้างที่แคบแห้งกว่าข้างที่กว้าง. เนื่องจากมีการระเหยของน้ำที่ปกคลุมอยู่ที่ผิวเยื่อจมูก (epithelial lining fluid: ELF) มากกว่า ทำให้เส้นเลือดของเยื่อโพรงจมูกข้างที่แคบอยู่ชิดกับผิวเยื่อจมูกมากขึ้น (เมื่อเปรียบเทียบกับข้างที่กว้างกว่า) จึงทำให้เส้นเลือดของโพรงจมูกข้างที่แคบมีโอกาสที่จะแตกออกมาเป็นเลือดกำเดาไหลได้ง่าย. เมื่อผู้ป่วยสั่งน้ำมูกแรงๆ, ผลเอานิ้วไปแคะจมูก หรือผลเอาจมูกไปชนอะไรเพียงเล็กน้อย โดยเฉพาะบริเวณพนักันช่องจมูกส่วนหน้า (anterior part of nasal septum or Kiesselbach's plexus or Little's area) ของข้างที่แคบ ซึ่งมักเป็นบริเวณที่เส้นเลือดมักจะแตก เกิดเลือดกำเดาไหลได้ง่าย.

# ผนังกันช่องจมูกคดมาทางด้านขวา (Deviated Nasal Septum to Right)

โพรงจมูกข้างขวา ซึ่งแคบกว่า

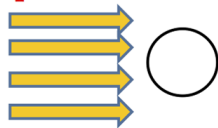


โพรงจมูกข้างซ้าย ซึ่งกว้างกว่า



IT = inferior turbinate, MT = middle turbinate

โพรงจมูกข้างขวา ซึ่งแคบกว่า



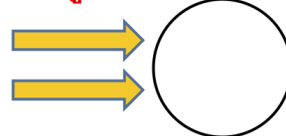
ลมที่วิ่งผ่านโพรงจมูกข้างที่แคบ จะวิ่งผ่านด้วยความเร็วและแรงมากกว่า

มีการระเหยของน้ำที่ปกคลุมอยู่ที่ผิวเยื่อจมูก (epithelial lining fluid: ELF) มากกว่า ข้างนี้จึงแห้งกว่า หรือมี ELF ที่บาง



เส้นเลือดของเยื่อโพรงจมูกข้างที่แคบ จึงอยู่ชิดกับผิวเยื่อจมูกมากขึ้น

โพรงจมูกข้างซ้าย ซึ่งกว้างกว่า



ลมที่วิ่งผ่านโพรงจมูกข้างที่กว้าง จะวิ่งผ่านด้วยความเร็วและแรงน้อยกว่า

มีการระเหยของ ELF น้อยกว่า ข้างนี้จึงชุ่มชื้นกว่า หรือมี ELF ที่หนา



เส้นเลือดของเยื่อโพรงจมูก

## ทำไงดี ... ถ้าพบบกั้นร่องจมูกกด เป็นสาเหตุที่ทำให้เลือดกำเดาไหล

ถ้าจะแก้ที่สาเหตุ อาจต้องผ่าตัดให้ผนังกันช่องจมูกตรง ไม่คด หรือคดน้อยลง (septoplasty) แต่ก็ได้จำเป็นเสมอไป.

ถ้าผู้ป่วยกลัวการผ่าตัด หรือไม่อยากผ่าตัด ก็ต้องพยายามทำให้จมูกข้างที่แคบนั้นไม่แห้ง ชุ่มชื้นอยู่ตลอด เพื่อให้มีชั้นความชื้น (ELF) ที่หนาพอที่จะคอยปกป้องเส้นเลือดในเยื่อจมูก โดยเฉพาะบริเวณผนังกันช่องจมูกส่วนหน้า ซึ่งอาจทำได้โดย

- 1) ใช้น้ำเกลือสเปรย์พ่นจมูก (normal saline nasal spray) (ซึ่งมีขายในท้องตลาดหลายยี่ห้อ) ข้างที่แคบบ่อยๆ.
- 2) ใช้ขี้ผึ้งป้ายตา เช่น 1% chloramphenicol eye ointment มาป้ายผนังกันช่องจมูกส่วนหน้าของข้างที่แคบบ่อยๆ (เพราะส่วนใหญ่เลือดกำเดาที่ไหลออกมาจะออกมาจากบริเวณนี้บ่อย) ซึ่งขี้ผึ้งจะให้ความชุ่มชื้นที่เยื่อผิวจมูกได้นานกว่าน้ำเกลือสเปรย์พ่นจมูก หรือถ้าไม่อยากป้ายบ่อยๆ อาจป้ายหลังอาบน้ำตอนเช้าและตอนก่อนนอน (2 ครั้ง) ก็ได้.

นอกจากนั้น ผู้ป่วยควรดื่มน้ำมากๆ, หลีกเลี่ยงการที่อยู่ในสิ่งแวดล้อมที่เย็นและแห้ง เช่น หลีกเลี่ยงการเปิดแอร์หรือพัดลมเป่าจ่อบริเวณจมูก หรือถ้าจำเป็นต้องอยู่ในห้องแอร์ตลอด โดยเฉพาะเวลานอน อาจหาภาชนะปากกว้างใส่น้ำ แล้วตั้งทิ้งไว้ในห้องนอน หรือใช้เครื่องปรับอากาศให้อุ่นและชื้น (humidifier) ร่วมด้วย.

ถ้าปฏิบัติได้ดังนี้ ก็น่าจะบรรเทาปัญหาเลือดกำเดาไหล ที่มีสาเหตุมาจากผนังกันช่องจมูกที่คด ลงได้บ้าง ไม่มากก็น้อยนะครับ.