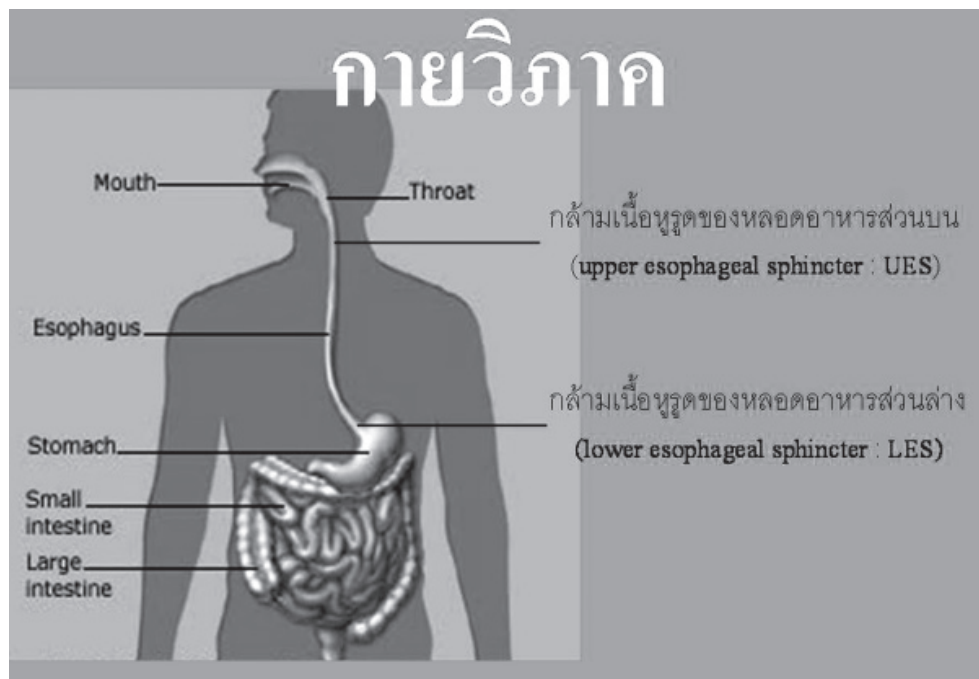


จะทราบได้อย่างไรว่า เป็นโรคกรดไหลย้อน

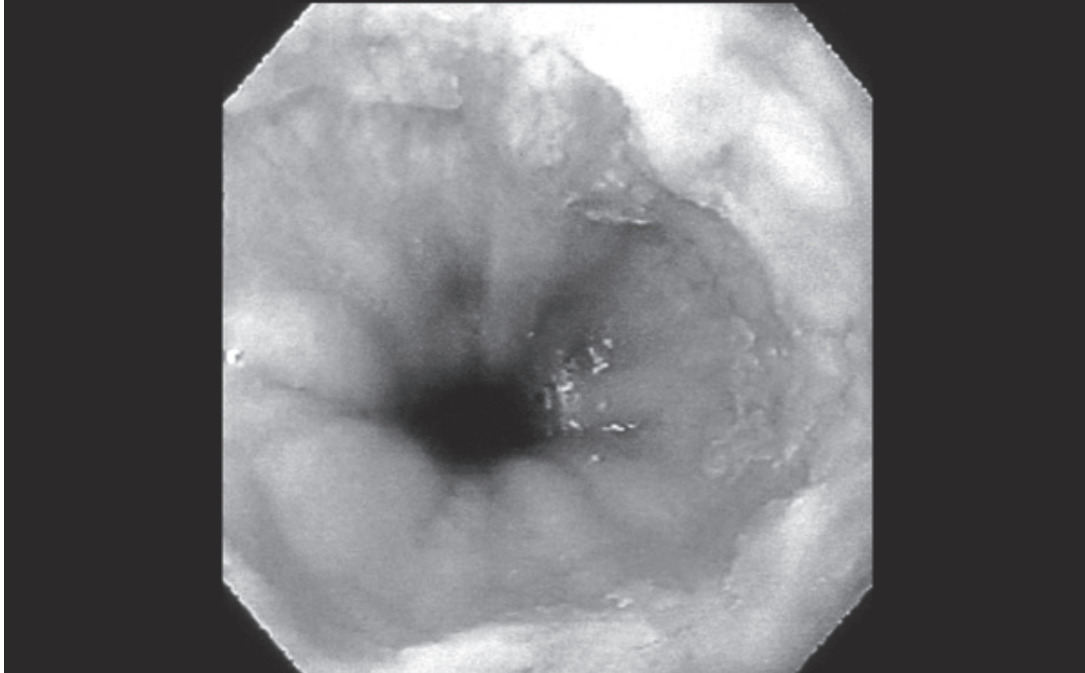


โรคกรดไหลย้อน (Gastroesophageal Reflux Disease : GERD) หมายถึงโรคที่มีอาการซึ่งเกิดจากการไหลย้อนกลับของกรด หรือน้ำย่อยในกระเพาะอาหารขึ้นไปในหลอดอาหารส่วนบนอย่างผิดปกติ ทำให้เกิดอาการจากการระคายเคืองของกรด เช่น อาจทำให้เกิดหลอดอาหารอักเสบและมีแผล หรือหลอดอาหารอักเสบโดยไม่เกิดแผล หรือถ้ากรดไหลย้อนขึ้นมาเหนือกล้ามเนื้อหูรูดของหลอดอาหารส่วนบน อาจทำให้เกิดอาการนอกหลอดอาหาร [atypical or extraesophageal GERD].



ปารยะ อาศนะเสน พ.บ.,
รองศาสตราจารย์ สาขาโรคจมูกและโรคภูมิแพ้ ภาควิชาโสต นาสิก ลาริงซ์วิทยา
คณะแพทยศาสตร์ศิริราชพยาบาล
มหาวิทยาลัยมหิดล

ภาพการส่องกล้องเห็นการอักเสบอย่างรุนแรง และแผลในหลอดอาหาร ส่วนปลายเหนือกระเพาะอาหาร ซึ่งเกิดจากโรคกรดไหลย้อน



ประเภทของโรคกรดไหลย้อน

1. โรคกรดไหลย้อนธรรมดา หรือ CLASSIC GERD ซึ่งกรดที่ไหลย้อนขึ้นมาจะอยู่ภายในหลอดอาหาร ไม่ไหลย้อนเกินกล้ามเนื้อหูรูดของหลอดอาหารส่วนบน ส่วนใหญ่จะมีอาการของหลอดอาหารเท่านั้น.

2. โรคกรดไหลย้อนขึ้นมาที่คอและกล่องเสียง (Laryngopharyngeal Reflux : LPR) หมายถึง โรคที่มีอาการทางคอและกล่องเสียง ซึ่งเกิดจากการไหลย้อนกลับของกรดหรือน้ำย่อยในกระเพาะอาหารขึ้นมาเหนือก้ามเนื้อหูรูดของหลอดอาหารส่วนบนอย่างผิดปกติ ทำให้เกิดอาการของคอและกล่องเสียงจากการระคายเคืองของกรด.

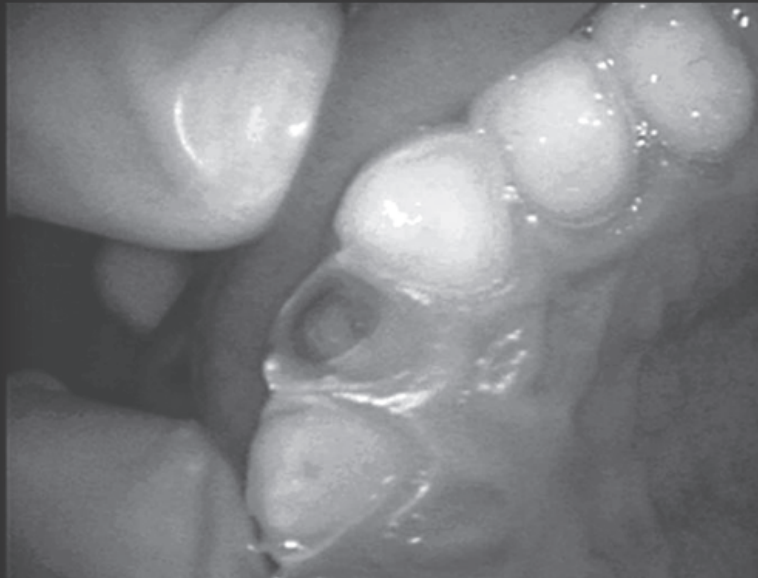
ดังนั้นเมื่อท่านมีอาการดังต่อไปนี้ อาจบ่งบอกถึงการมีโรคกรดไหลย้อน ควรมารับการ

รักษาโดยแพทย์.

1. อาการทางคอหอยและหลอดอาหาร

- อาการปวดแสบร้อนบริเวณหน้าอกและลิ้นปี่ บางครั้งอาจร้าวไปที่บริเวณคอได้ (พบน้อย).
- รู้สึกคล้ายมีก้อนอยู่ในคอ หรือแน่นคอ.
- กลืนลำบาก กลืนเจ็บ หรือกลืนติดๆ ขัดๆ คล้ายสะดุดสิ่งแปลกปลอมในคอ.
- เจ็บคอ แสบคอหรือปาก หรือแสบลิ้นเรื้อรัง โดยเฉพาะในตอนเช้า.
- รู้สึกเหมือนมีรสขมของน้ำดี หรือรสเปรี้ยวของกรดในคอหรือปาก (bile or acid regurgitation).
- มีเสมหะอยู่ในลำคอ หรือระคายคอตลอดเวลา.
- เรอบ่อย คลื่นไส้ คล้ายมีอาหาร หรือ

พยาธิสภาพของฟันและ เหงือกที่เกิดจากโรคกรดไหลย้อน คือเหงือกอักเสบ และบวม และฟันผุ



น้ำย่อยไหลย้อนขึ้นมาในอกหรือคอ.

- รู้สึกจุกแน่นอยู่ในหน้าอก คล้ายอาหารไม่ย่อย (dyspepsia).
- มีน้ำลายมากผิดปกติ มีกลิ่นปาก เสียฟัน หรือมีฟันผุได้.

2. อาการทางกล่องเสียง และหลอดลม

- เสียงแหบเรื้อรัง หรือแหบเฉพาะตอนเช้า หรือมีเสียงผิดปกติไปจากเดิม.
- ไอเรื้อรัง โดยเฉพาะหลังรับประทานอาหารหรือขณะนอน.
- ไอ หรือรู้สึกสำลักน้ำลาย หรือหายใจไม่ออกในเวลากลางคืน.
- กระแอมไอบ่อย.
- อาการหอบหืดที่เคยเป็นอยู่ (ถ้ามี) แย่ลง หรือไม่ดีขึ้นจากการใช้ยา.
- เจ็บหน้าอก (non-cardiac chest pain).

- เป็นโรคปอดอักเสบ เป็นๆ หายๆ.

3. อาการทางจมูก และหู

- คัด จาม คัดจมูก น้ำมูกไหล หรือมีน้ำมูก หรือเสมหะไหลลงคอ.
- หูอื้อเป็นๆ หายๆ หรือปวดหู.

เมื่อแพทย์สงสัยว่าท่านอาจมีโรคกรดไหลย้อน นอกเหนือจากการซักประวัติแล้ว แพทย์จะตรวจร่างกายทางหู คอ จมูก และบริเวณท้องอย่างละเอียด เพื่อวินิจฉัยแยกโรคอื่นๆ ที่ทำให้เกิดอาการคล้ายโรคกรดไหลย้อน และแพทย์อาจ

1. ทดลองให้ยาลดกรดชนิด proton pump inhibitor (PPI) ขนาดสูง (PPI Test) เช่น omeprazole (miracid[®]), esomeprazole (nexium[®]), rabeprazole (pariet[®]), lansoprazole (prevacid[®]) เป็นระยะเวลา 2 สัปดาห์

แล้วสอบถามอาการหลักที่นำผู้ป่วยมาพบแพทย์ หรืออาการที่ทำให้ผู้ป่วยรำคาญที่สุด ถ้าอาการดังกล่าวดีขึ้นมากกว่าร้อยละ 50 อาจแสดงว่าผู้ป่วยเป็นโรคกรดไหลย้อน.

2. ส่งกล้องตรวจหลอดอาหาร กระเพาะอาหาร และลำไส้เล็กส่วนต้น (Esophago-Gastro-Duodenoscopy) อาจเห็นการอักเสบอย่างรุนแรง และแผลในหลอดอาหารส่วนปลายเหนือกระเพาะอาหาร ซึ่งเกิดจากโรคกรดไหลย้อน.

3. ส่งตรวจวัดค่าความเป็นกรด ต่าง (pH) ในหลอดอาหารและคอหอยส่วนล่าง (Ambulatory 24-Hour Double-Probe pH Monitoring) วิธีนี้ถือเป็นมาตรฐานในการวินิจฉัยโรคกรดไหลย้อนโดยตัววัดค่าความเป็นกรด

ต่างของคอหอยส่วนล่าง มักจะวางอยู่เหนือกล้ามเนื้อหูรูดของหลอดอาหารส่วนบนประมาณ 2 เซนติเมตร (pharyngeal probe) ส่วนตัววัดค่าความเป็นกรด ต่างในหลอดอาหารจะวางอยู่เหนือกล้ามเนื้อหูรูดของหลอดอาหารส่วนล่างประมาณ 5 เซนติเมตร (esophageal probe) เมื่อค่าความเป็นกรด ต่างของ pharyngeal probe ต่ำกว่า 5 และค่าความเป็นกรด ต่าง จาก esophageal probe ต่ำกว่า 4 ระหว่างหรือในขณะที่มีการไหลย้อนขึ้นมาจากกล้ามเนื้อหูรูดของหลอดอาหารส่วนล่าง และระยะเวลาที่มีการเปลี่ยนแปลงของค่าความเป็นกรด ต่าง ดังกล่าวนานกว่าปกติ อาจบ่งบอกว่ามีโรคกรดไหลย้อน อย่างไรก็ตาม การตรวจวิธีนี้เป็นการตรวจที่ผู้ป่วยอาจรู้สึกทรมาน หรือรำคาญ และต้องใช้เครื่องมือที่มีราคาแพง.

การตรวจวินิจฉัยโรคกรดไหลย้อน โดยใช้เครื่องมือวัดค่าความเป็นกรด ต่างของคอหอยเหนือหลอดอาหารส่วนต้น และบริเวณหลอดอาหารส่วนปลายเหนือกระเพาะอาหาร

